



INSPEKCJA WETERYNARYJNA

POWIATOWY LEKARZ WETERYNARII

w Nowej Soli

05
13-02-2023

Nowa Sól, dnia 13 lutego 2023 r.

URZĄD MIEJSKI
Bytom Odrzański

2023 -02- 13

Wpłynęło dnia

Nr.
Ilość załączników:

Adresaci

Nasz znak: ZZZ.5201.11.2.2023

Dot. sprawy
nr:

pismo z
dnia:

W związku ze stwierdzeniem na terenie województwa lubuskiego kolejnych ognisk grypy ptaków (AI) u drobiu, Powiatowy Lekarz Weterynarii w Nowej Soli prosi o upowszechnienie w sposób zwyczajowo przyjęty poniższych informacji.

Rozporządzenie Ministra Rolnictwa i Rozwoju Wsi z dnia 31 marca 2022 r. w sprawie zarządzenia środków związanych z wystąpieniem wysoce zjadliwej grypy ptaków (Dz.U.2022 poz. 768) jest aktem prawa nadal obowiązującym.

Zgodnie z jego treścią:

1. W związku z wystąpieniem wysoce zjadliwej grypy ptaków wywołanej wirusem grypy A podtypu H5 i H7, na terytorium Rzeczypospolitej Polskiej we wszystkich gospodarstwach utrzymujących drób:

1) **zakazuje się:**

- a) pojenia drobiu oraz ptaków utrzymywanych przez człowieka wodą ze zbiorników, w tym wód powierzchniowych, do których mają dostęp dzikie ptaki,
- b) wnoszenia i wwożenia na teren gospodarstwa, w którym jest utrzymywany drób, zwłok dzikich ptaków lub tusz ptaków łownych;

2) **nakazuje się:**

- a) utrzymywanie drobiu w sposób wykluczający jego dostęp do zbiorników wodnych, do których mają dostęp dzikie ptaki,
- b) zgłaszanie do powiatowego lekarza weterynarii miejsc, w których jest utrzymywany drób lub inne ptaki, z wyłączeniem ptaków utrzymywanych stale w pomieszczeniach mieszkalnych,
- c) utrzymywanie drobiu, z wyłączeniem kaczek i gęsi, w izolacji od dzikich ptaków,



Powiatowy Inspektorat Weterynarii ul. Kossaka 24, 67-100 Nowa Sól
tel. (68) 458-38-58, fax: (68) 458-38-59, e-mail: nowasol.piw@wet.zgora.pl,
www.piwnowasol.pl

- d) przechowywanie paszy i ściółki dla drobiu i ptaków utrzymywanych przez człowieka w sposób zabezpieczający tę paszę i ściółkę przed kontaktem z gryzoniami i dzikimi ptakami oraz ich odchodami,
- e) karmienie i pojenie drobiu i ptaków utrzymywanych przez człowieka w zamkniętym pomieszczeniu lub osłoniętym miejscu w sposób zabezpieczający paszę i wodę przed dostępem dzikich ptaków oraz ich odchodami,
- f) lokalizowanie gniazd dla drobiu wewnątrz budynków,
- g) powstrzymanie się przez osoby, które w okresie ostatnich 48 godzin uczestniczyły w polowaniu na ptaki łowne, od wykonywania czynności związanych z utrzymywaniem drobiu,
- h) dokonywanie codziennego przeglądu stad drobiu oraz prowadzenie dokumentacji zawierającej informacje o wystąpieniu objawów klinicznych, o których mowa w ust. 3.

2. W gospodarstwach utrzymujących drób prowadzących działalność nadzorowaną, o której mowa w art. 1 pkt 1 lit. n ustawy z dnia 11 marca 2004 r. o ochronie zdrowia zwierząt oraz zwalczaniu chorób zakaźnych zwierząt, nakazuje się ponadto:

1) w przypadku wystąpienia zagrożenia epizootycznego - wyposażenie takiego gospodarstwa w maty dezynfekcyjne w liczbie zapewniającej możliwość ich wyłożenia przed:

- a) wejściami do budynków inwentarskich i wyjściami z tych budynków albo zastosowanie w tym gospodarstwie innych rozwiązań technicznych pozwalających na oczyszczenie i odkażenie obuwia przed wejściami do takich budynków i wyjściami z nich,
- b) wjazdami do tego gospodarstwa i wyjazdami z niego albo zainstalowanie w tym gospodarstwie niecek dezynfekcyjnych lub innych urządzeń zapewniających dezynfekcję kół pojazdów wjeżdżających do tego gospodarstwa lub z niego wyjeżdżających

- przy czym szerokość tych mat albo niecek nie powinna być mniejsza niż szerokość wjazdów do tego gospodarstwa i wyjazdów z niego, a ich długość - nie mniejsza niż obwód największego koła środka transportu wjeżdżającego do tego gospodarstwa lub z niego wyjeżdżającego;

2) stosowanie przez osoby wchodzące do budynków, w których jest utrzymywany drób:

- a) środków bezpieczeństwa biologicznego i ochrony osobistej, w tym odzieży ochronnej oraz obuwia ochronnego przeznaczonych do użytku wyłącznie w danym budynku,
- b) oczyszczania i dezynfekcji obuwia;

3) oczyszczanie i odkażanie sprzętu i narzędzi używanych do utrzymywania drobiu przed każdym ich użyciem, a jeżeli są używane wyłącznie w danym budynku - co najmniej raz dziennie;



- 4) prowadzenie i przechowywanie w tym gospodarstwie przez rok dokumentacji dotyczącej zakupu, przyjęcia i zużycia środków odkażających, terminu wykonania czynności deratyzacji i dezynfekcji oraz daty padnięcia zwierząt i liczby zwłok padłych zwierząt przekazanych do unieszkodliwienia;
- 5) wdrożenie procedur w zakresie zapobiegania przedostawaniu się dzikiego ptactwa do kurników i miejsc przechowywania paszy i ściółki oraz przeprowadzania deratyzacji i dezynsekcji;
- 6) prowadzenie rejestru środków transportu do przewozu drobiu, jaj, paszy lub produktów ubocznych pochodzenia zwierzęcego w rozumieniu art. 3 pkt 1 w związku z art. 2 ust. 2 rozporządzenia Parlamentu Europejskiego i Rady (WE) nr 1069/2009 z dnia 21 października 2009 r. określającego przepisy sanitarne dotyczące produktów ubocznych pochodzenia zwierzęcego i produktów pochodnych, nieprzeznaczonych do spożycia przez ludzi, i uchylającego rozporządzenie (WE) nr 1774/2002 (rozporządzenie o produktach ubocznych pochodzenia zwierzęcego) (Dz. Urz. UE L 300 z 14.11.2009, str. 1, z późn. zm.) wjeżdżających na teren tego gospodarstwa oraz rejestru wejść osób do pomieszczeń, w których jest utrzymywany drób;
- 7) wyposażenie tego gospodarstwa w przeznaczony wyłącznie do użytku przez to gospodarstwo kontener do przetrzymywania zwłok padłego drobiu lub wydzielenie w tym gospodarstwie pomieszczenia przeznaczonego wyłącznie do przetrzymywania takich zwłok; ten kontener i to pomieszczenie, zabezpiecza się przed dostępem gryzoni, zwierząt domowych i dzikich;
- 8) usuwanie padłego drobiu do kontenera lub pomieszczenia przeznaczonych do przetrzymywania zwłok padłego drobiu - nie rzadziej niż raz dziennie;
- 9) wyposażenie tego gospodarstwa w środki odkażające w ilości umożliwiającej bieżącą dezynfekcję co najmniej przez 7 dni oraz utrzymywanie mat dezynfekcyjnych albo niecek dezynfekcyjnych lub innych urządzeń zapewniających dezynfekcję w stanie zapewniającym skuteczność użytego środka odkażającego;
- 10) zabezpieczenie znajdujących się na terenie tego gospodarstwa zbiorników wodnych przed dostępem ptaków wolno żyjących;
- 11) utrzymywanie czystości i porządku wokół budynków inwentarskich oraz miejsc, w których są przechowywane pasza i ściółka, w tym regularne wykaszanie roślinności i uprzątnięcie pozostałości pasz i ściółki;
- 12) wyposażenie tego gospodarstwa w wydzielone miejsca do:
- a) składowania środków odkażających, zabezpieczone przed dostępem osób nieupoważnionych,
 - b) składowania obornika, paszy i ściółki,



c) przetrzymywania produktów leczniczych weterynaryjnych, w których zapewnia się warunki gwarantujące niezmienny stan tych produktów, zabezpieczone przed dostępem osób nieupoważnionych;

13) posiadanie - w przypadku, gdy w tym gospodarstwie utrzymuje się więcej niż 350 sztuk drobiu średniorocznie - planu bioasekuracji uwzględniającego profil produkcji tego gospodarstwa, obejmującego co najmniej:

- a) ustanowienie "czystych" i "brudnych" stref dla osób wykonujących czynności związane z utrzymywaniem drobiu,
- b) ustanowienie rozwiązań dotyczących sposobu wprowadzania do tego gospodarstwa drobiu, pasz, ściółki, materiałów pomocniczych oraz sprzętu i urządzeń wykorzystywanych w chowie i hodowli drobiu,
- c) procedury dotyczące czyszczenia i dezynfekcji pomieszczeń, środków transportu i wyposażenia oraz higieny osób wykonujących czynności związane z utrzymywaniem drobiu,
- d) procedury w zakresie zwalczania szkodników,
- e) ustanowienie rozwiązań mających na celu rozdzielanie poszczególnych stad drobiu utrzymywanych w tym gospodarstwie oraz uniknięcie bezpośredniego lub pośredniego kontaktu utrzymywanego drobiu z produktami ubocznymi pochodzenia zwierzęcego.

3. Posiadacz drobiu niezwłocznie zawiadamia organ Inspekcji Weterynaryjnej albo najbliższy podmiot świadczący usługi z zakresu medycyny weterynaryjnej o wystąpieniu u drobiu następujących objawów klinicznych:

- 1) zwiększonej śmiertelności;
- 2) spadku pobierania paszy i wody;
- 3) objawów nerwowych, takich jak: drgawki, skręty szyi, paraliż nóg i skrzydeł lub niezborność ruchów;
- 4) duszności;
- 5) sinicy i wybroczyn;
- 6) biegunki;
- 7) nagłego spadku nieśności.

Jednocześnie przypominam, że w przypadku znalezienia zwłok ptactwa dzikiego należy to zgłosić do PLW, Wójta, Burmistrza, Policji oraz zabezpieczyć to miejsce do czasu przybycia przedstawicieli Inspekcji Weterynaryjnej.

Urzędy Gmin i Urzędy Miejskie proszę o pilne rozpowszechnienie powyższego w sposób zwyczajowo przyjęty na terenie Gminy, w tym za pośrednictwem Sołtysów.

Właściciele ferm drobiu, firm transportujących drób, zakładów branży spożywczej proszę o bezwzględne przestrzeganie bioasekuracji w zakresie prowadzonej działalności.



Powiatowy Inspektorat Weterynarii ul. Kossaka 24, 67-100 Nowa Sól
tel.: (68) 458-38-58, fax: (68) 458-38-59, e-mail: nowasol.piw@wet.zgora.pl,
www.piwnowasol.pl

Urzędowych lekarzy weterynarii i lekarzy weterynarii wolnej praktyki proszę o zamieszczenie powyższego w widocznym miejscu w prowadzonym zakładzie leczniczym oraz rozpowszechnianie podczas wykonywania czynności zawodowych.

Wszystkie niezbędne informacje są dostępne pod adresem
<https://www.wetgiw.gov.pl/nadzor-weterynaryjny/grypa-ptakow>

Z poważaniem

W załączeniu:

1. ulotka dot. bioasekuracji
2. ulotka dot. czyszczenia i dezynfekcji



Otrzymują:

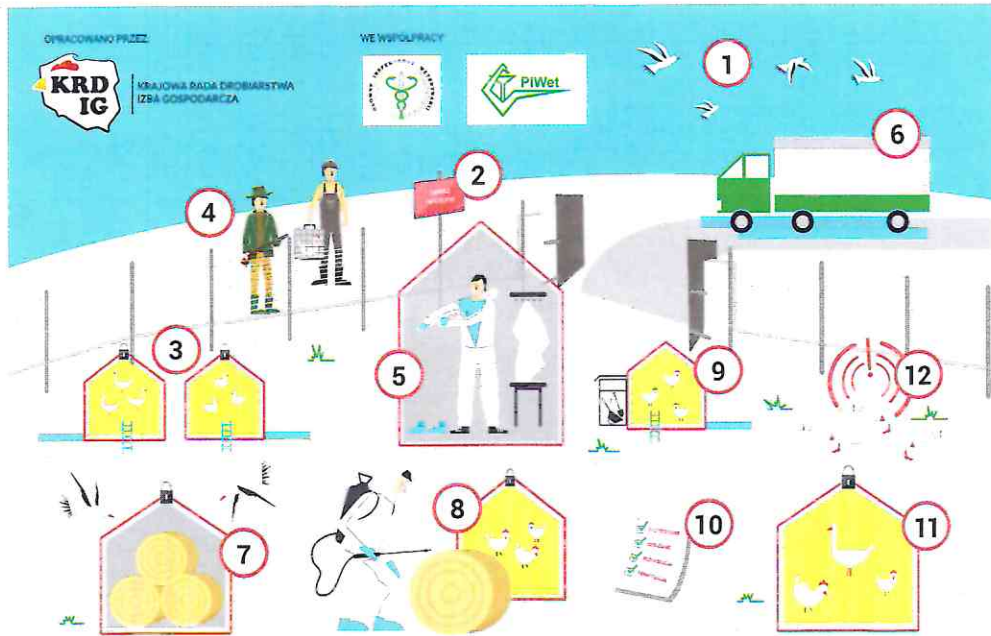
1. Urzędy Gmin, Urzędy Miejskie – wszystkie.
2. Fermy drobiu- wszystkie.
3. Nadleśnictwa: Nowa Sól, Sława Śląska, Przytok, Szprotawa.
4. Koła Łowieckie – wszystkie.
5. Zakłady branży spożywczej – wszystkie.
6. Urzędowi Lekarze Weterynarii – wszyscy.
7. Lekarze weterynarii wolnej praktyki- wszyscy.
8. ARiMR BP w Kozuchowie
9. ODR w Nowej Soli
10. PSSE w Nowej Soli
11. BIP PIW Nowa Sól
12. Zespoły PIW- wszystkie
13. a/a

Do wiadomości:

1. Starosta Nowosolski .
2. KPP Nowa Sól/Kozuchów .
3. KPPSP w Nowej Soli
5. PZŁ Zarząd Okręgowy w Zielonej Górze.
6. Zarząd Dróg Powiatowych w Nowej Soli.
7. Zarząd Dróg Wojewódzkich w Gorzowie Wlkp.
8. Ovopol Sp.z o.o

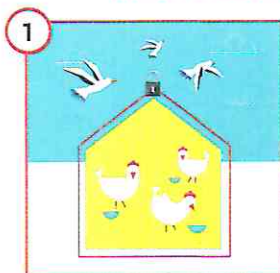


Powiatowy Inspektorat Weterynarii ul. Kossaka 24, 67-100 Nowa Sól
tel.: (68) 458-38-58, fax: (68) 458-38-59, e-mail: nowasol.piw@wet.zgora.pl,
www.piwnowasol.pl

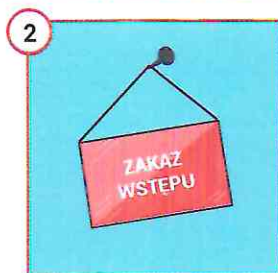


Więcej informacji na www.krd-ig.com.pl

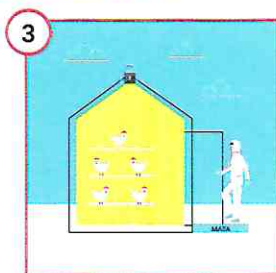
GRYPA PTAKÓW - CZY PRZESTRZEGASZ ZASAD BIOASEKURACJI?



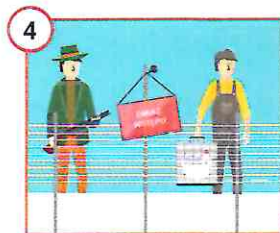
1 Zabezpiecz droż i paszę przed kontaktem z dzikimi ptakami!



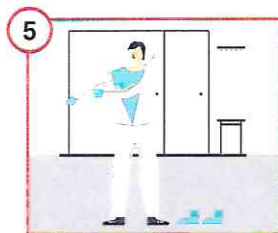
2 Pod żadnym pozorem nie pozwól, aby na fermie przebywały osoby *nieupoważnione*.



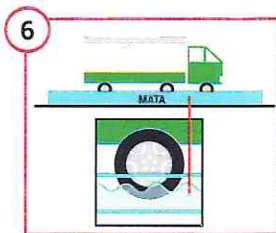
3 Pamiętaj o *metach dezynfekcyjnych* i regularnie je nasączaj aktywnym środkiem odkażającym.



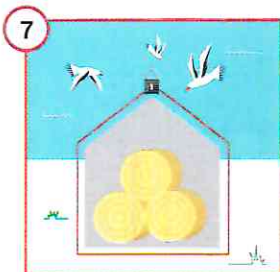
4 Wprowadź *zakaz wstępu* na fermę osobom mającym kontakt z innym ptactwem (np. właścicielom przydomowych kurników, czy nysliwym).



5 Pamiętaj, żeby zawsze *zakładać odzież ochronną przed wejściem* do kurnika i zmieniać ją każdorazowo wchodząc do kolejnych budynków.



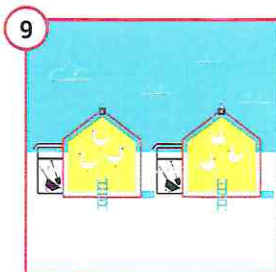
6 Wpuszczaj na fermę wyłącznie pojazdy z *odkażającymi* kołami.



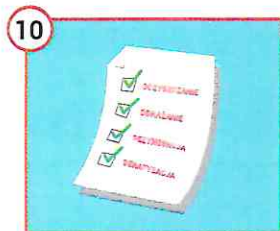
7 Zadbaj o *zabezpieczenie osiedki*.



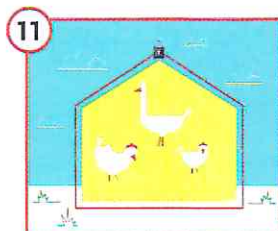
8 Pamiętaj o *dezynfekcji osiedki* przed wnieśieniem do kurnika.



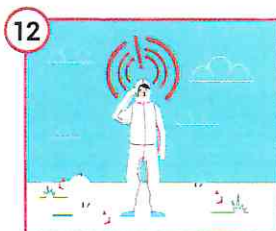
9 Zadbaj o *izolację kastele z kurników*, a także osobne żywienie i narzędzia.



10 Prowadź *rejestr zdarzeń* takich jak: oczyszczenie, odkażanie, dezynsekcja i deratyzacja.



11 Posiadasz tylko kilka sztuk drobiu? Dla ich bezpieczeństwa - *trzymaj je w zamknięciu*.



12 Zwiększona śmiertelność wśród drobiu, apatia, niechęć do paszy i wody, spadek nieśności oraz objawy nerwowe (porażenie, skrzyty szyi, drgawki, biegunka, duszność) *Nie zwlekaj - zwołaj swojego lekarza weterynarii!*

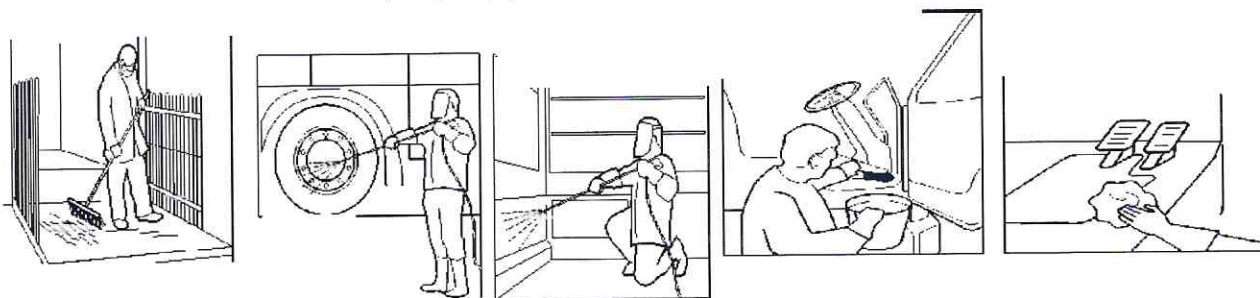


SZANOWNI PAŃSTWO, HODOWCY DROBIU

W związku z realnym zagrożeniem wystąpieniem kolejnych ognisk **GRYPY PTAKÓW (AI)** w kraju Główny Lekarz Weterynarii przypomina o konieczności bezwzględnego przestrzegania **ZASAD BIOASEKURACJI** w gospodarstwach utrzymujących drób, w tym o konieczności:

1. PRAWIDŁOWEGO CZYSZCZENIA I DEZYNFEKOWANIA POJAZDÓW DO PRZEWOZU ZWIERZĄT

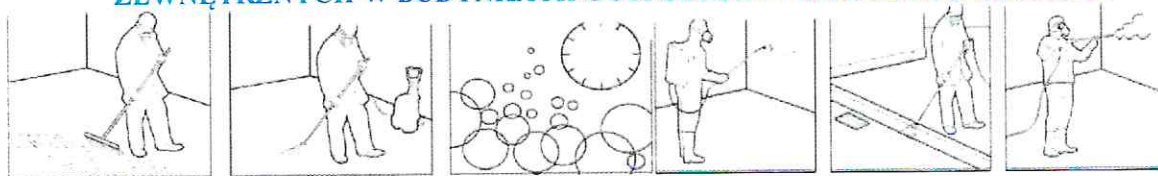
(czyszczenie na sucho, mycie detergentem i płukanie wysokociśnieniowe, dezynfekcja powierzchni zewnętrznych pojazdów dezynfekcja kabiny)



II. CZYSZCZENIA I DEZYNFEKCYJ OBUWIA



III. CZYSZCZENIA I DEZYNFEKCYJ POWIERZCHNI WEWNĘTRZNYCH I ZEWNĘTRZNYCH W BUDYNKACH GOSPODARSTWA ROLNEGO POPRZECZ:



1 .Przygotowanie budynku inwentarskiego do mycia i dezynfekcji.

(wyprowadzenie zwierząt z obiektu, usunięcie ruchomego wyposażenia, „czyszczenie na sucho” - usunięcie ściółki, pomiotu, pozostałości paszy, pajęczyn i kurzu także z trudno dostępnych miejsc takich jak: szczeliny przy oknach, wentylacji, spodnie elementy karmideł i poidel)

2. Mycie preparatem myjącym.

(namaczanie powierzchni zimną wodą przed zastosowaniem detergentów do mycia, pianowanie lub natrysk detergentem, usuwanie brudu strumieniem wody pod ciśnieniem)

3. Dezynfekcja właściwa.

(powinna być przeprowadzana na suchej powierzchni, z uwagi na możliwość zmniejszenia stężenia preparatu, a tym samym zmniejszenia skuteczności działania stosowanego środka w przypadku dezynfekcji mokrej powierzchni).

Wybierając środek do dezynfekcji należy zwrócić uwagę na:

1. Spektrum działania na drobnoustroje: produkt powinien wykazywać działanie wirusobójcze;
2. Zakres temperatur - środek dezynfekcyjny powinien być skuteczny zarówno w wysokiej, jak i niskiej temperaturze w budynku;
3. Bezpieczeństwo działania środka dezynfekującego: produkt powinien być biodegradowalny, nie wymagający spłukiwania, nie powinien korodować z elementami wyposażenia;
4. Zakres stosowania: produkt powinien służyć do dezynfekcji budynków, wyposażenia, ziemi wokół budynku, samochodów, obuwia, mat dezynfekcyjnych i basenów przejazdowych.

Dezynfekcję obiektów inwentarskich należy przeprowadzać w systemie pomieszczenie puste-pełne oraz dbać o codzienne rutynowe działania jak dezynfekcja rąk, obuwia, pojazdów itd.

W przypadku konieczności zachowania szczególnych środków ostrożności przy stosowaniu produktu biobójczego, w celu zapewnienia bezpieczeństwa osób je stosujących, zwierząt przebywających w pomieszczeniach, w których produkty stosowano a także środowiska (wody, gleby) właściwym jest nawiązanie kontaktu z profesjonalną firmą prowadzącą dezynfekcję.

**WYKAZ PRODUKTÓW BIOBÓJCZYCH ZNAJDUJE SIĘ NA STRONIE
U RZĘDU REJESTRACJI PRODUKTÓW LECZNICZYCH, WYROBÓW MEDYCZNYCH I
PRODUKTÓW BIOBÓJCZYCH**

ORAZ

**W BIULETYNIE INFORMACJI PUBLICZNEJ POD ADRESEM:
<http://bip.urpl.gov.pl/pl/biuletyn-y-i-wykazy/produkty-biob%e3%b3jcz>.**

**PRODUKTY BIOBÓJCZE PRZEZNACZONE DO STOSOWANIA
W HIGIENIE WETERYNARYJNEJ
NALEŻĄ DO
GRUPY PRODUKTOWEJ PT3.**

Każdorazowo przed dokonaniem wyboru produktu biobójczego do celów dezynfekcyjnych należy upewnić się, że dany preparat wykazuje działanie wirusobójcze. Informacja ta zawarta jest w ulotce produktu biobójczego lub w materiałach informacyjnych towarzyszących danemu produktowi.

Produkty biobójcze należy stosować ściśle według wskazań producenta.